

+ CERCA

IAF INSTITUTO
ARAGONES DE
FOMENTO

EL RETO DE LAS EMPRESAS FAMILIARES ANTE EL COVID-19



aeafa
Asoc. Empresa Familiar de Aragón

AGENDA

Presentación Ponente

Presentación AEFA.

Resultados encuesta COVID-19

La empresa familiar y el día después.

Consideraciones finales.





J O R G E E S T E B A N



Director General de la Asociación de Empresa Familiar de Aragón (AEFA) desde el 2011, que en la actualidad está constituida por 75 grupos empresariales, líderes en los sectores más significativos de nuestro tejido productivo.

Socio fundador de la consultora LORESTE desde 2007.

Licenciado en Derecho por la **Universidad de Zaragoza (UNIZAR)**, y cuenta con el PDD del **IESE Business School**, el Programa de Administración y Gestión de Empresas del **IE Business School**, ha participado en el Research program “Leadership Training” at **Harvard Business School**, así como formación complementaria en materia de Recursos Humanos y en Contabilidad y Auditoría por **AECA** e **ICAC**.

Su actividad profesional ha discurrido en los sectores de la comunicación y prensa (Grupo Planeta), Banca (Banco Popular), telecomunicaciones (Fibertel), alimentación (Lacasa) y organismos oficiales (Gobierno de Aragón). En la actualidad es miembro de varios consejos de diferentes compañías privadas españolas de diversos sectores económicos.

direccion@aeфарagon.es
@JELorenzo

¿QUIÉNES SOMOS?

AEFA es una **asociación independiente y sin ánimo de lucro** constituida en **1.996**, a iniciativa de **empresarios familiares aragoneses** para representar los intereses de la Empresa Familiar en Aragón.

AEFA está **vinculada** a nivel nacional al **Instituto de la Empresa Familiar (IEF)** como Asociación Territorial para Aragón y al **FamilyBusiness Network (FBN)** a nivel internacional.

Las empresas familiares juegan un importante papel en el **tejido productivo** de cualquier economía avanzada, por su capacidad de **generación de empleo estable**, su **compromiso con el territorio**, así como por su capacidad de transmitir los **valores familiares al ámbito del trabajo**.

EMPRESA FAMILIAR EN ARAGÓN



70%

Empleo privado

165.000 empleos directos

PRODUCCIÓN
PRIVADA



6.699.695 € de VAB medio por empresa



Empresa familiar

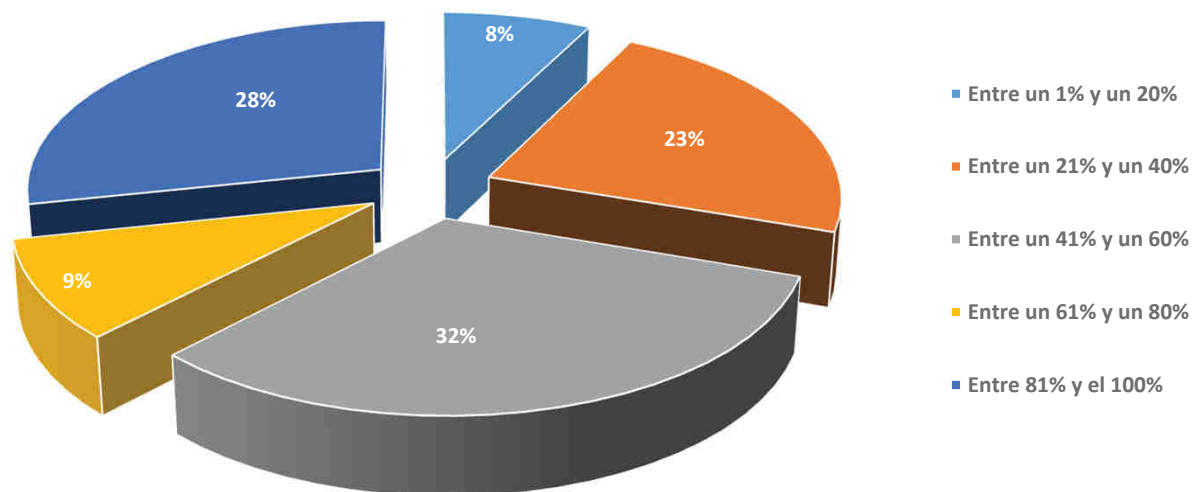
28.000 empresas aragonesas son familiares

CRISIS COVID-19

ENCUESTA A LA EMPRESA FAMILIAR

Impacto de la crisis en las empresas familiares

El 88 % de las empresas encuestadas han visto **reducida su actividad** y el 51% con caídas superiores al 60%.

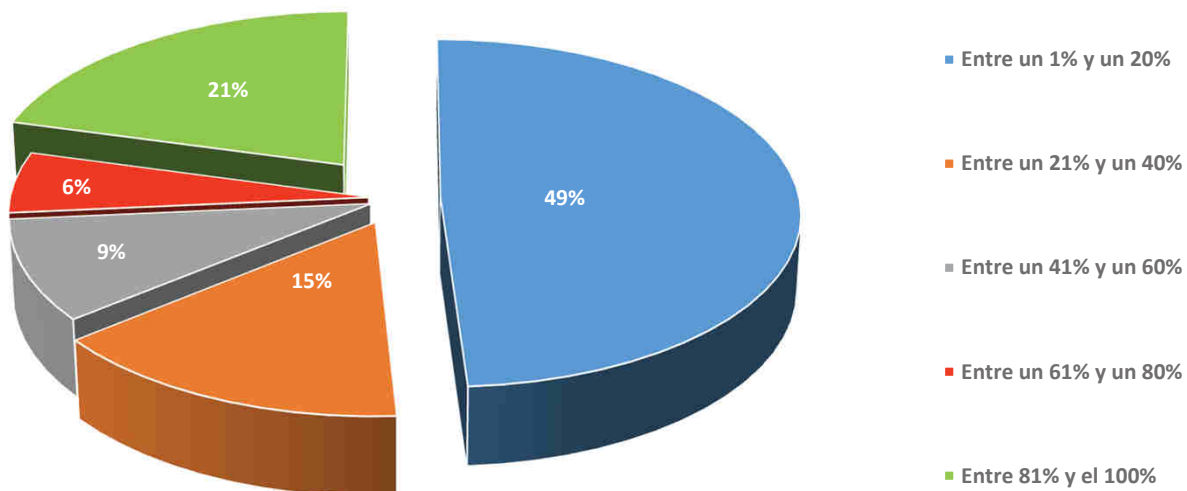


CRISIS COVID-19

ENCUESTA A LA EMPRESA FAMILIAR

Impacto de la crisis en las empresas familiares

Casi la mitad de las empresas familiares ha conseguido minimizar el **impacto de la crisis sobre el empleo**. Una quinta parte, sin embargo, ha tenido que prescindir de más del 80% de la plantilla

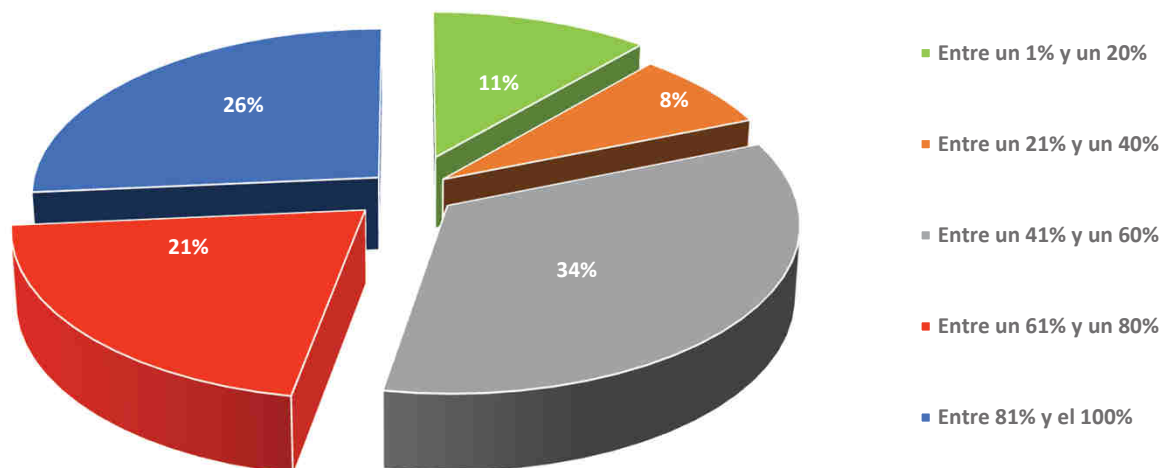


CRISIS COVID-19

ENCUESTA A LA EMPRESA FAMILIAR

Impacto de la crisis en las empresas familiares

Una cuarta parte de las empresas encuestadas sufrirá una **caída del beneficio** por encima del 80% y en más de la mitad de ellas, será superior al 40%.

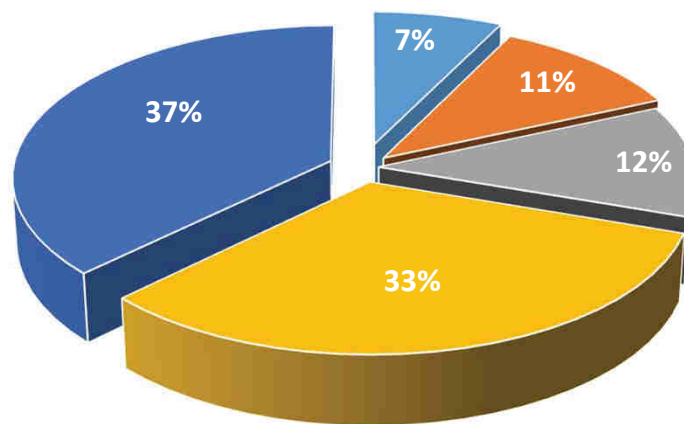


CRISIS COVID-19

ENCUESTA A LA EMPRESA FAMILIAR

Impacto de la crisis en las empresas familiares

El fuerte impacto de la crisis ha sido consecuencia, principalmente, de la **fuerte disminución de la demanda** y de la **paralización de actividad** como consecuencia del estado de alarma



- Por dificultades en la financiación de la actividad habitual de su empresa / por falta de liquidez debido a dificultades para conseguir crédito
- Por dificultades en el suministro de los proveedores habituales
- Por dificultades en el cobro a clientes
- Por la paralización de las actividades de mi empresa bajo el actual estado de alarma
- Por una disminución de la demanda de sus productos o servicios

CRISIS COVID-19

ENCUESTA A LA EMPRESA FAMILIAR

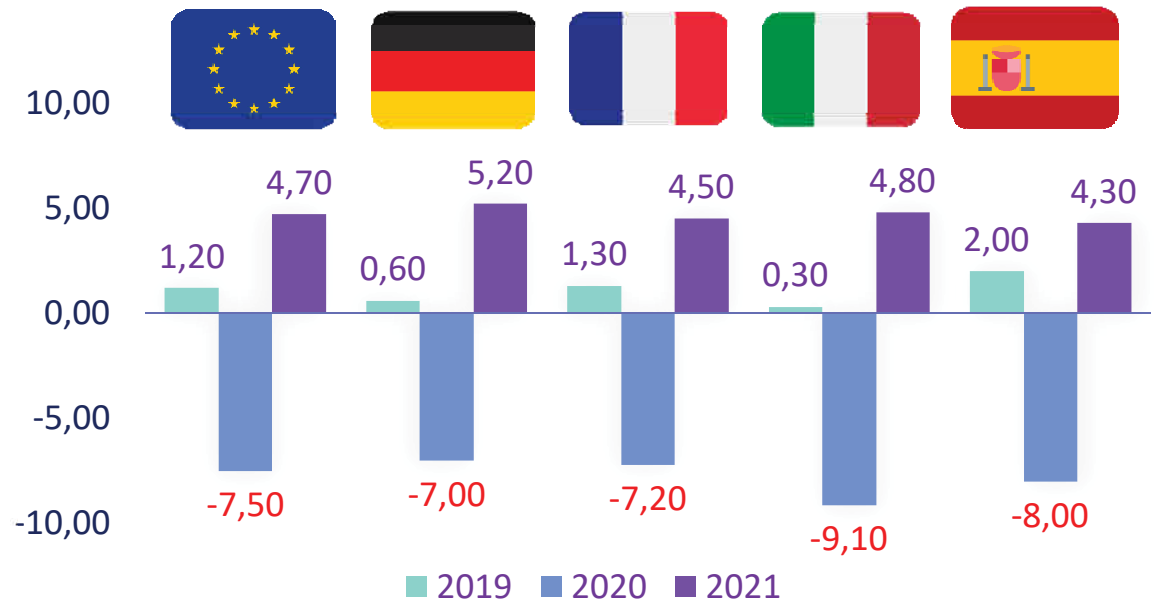
Medidas adoptadas por las empresas

Las medidas adoptadas por las empresas se han concentrado en la **reducción de las inversiones o contrataciones** programadas, así como en la puesta en marcha de ERTEs y teletrabajo.



PREVISIONES de CRECIMIENTO

Variación en PIB, en porcentaje



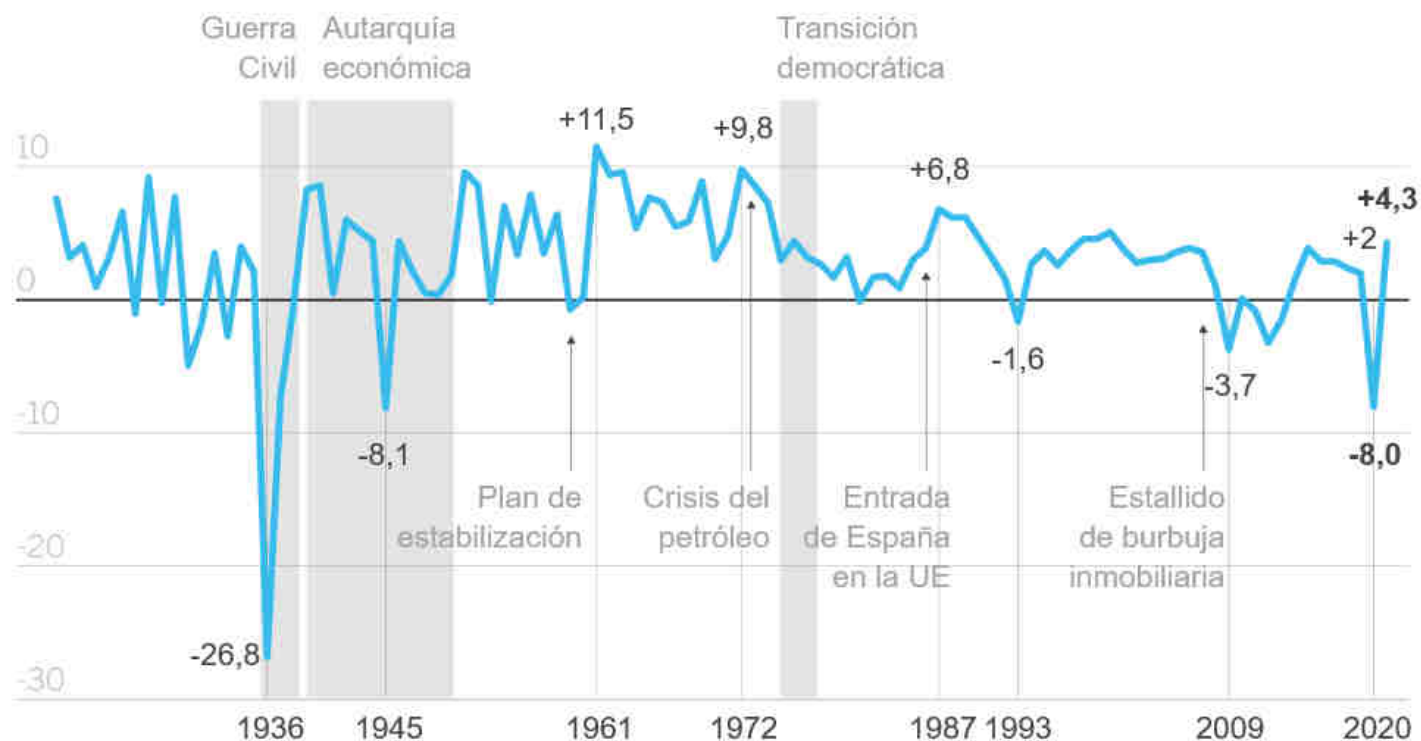
España sufrirá en 2020 una contracción económica histórica, del 8%, en mitad de la mayor recesión mundial desde la Gran Depresión por la crisis desatada por el coronavirus, según ha publicado hoy en el Fondo Monetario Internacional en sus previsiones de abril del informe de Perspectivas de la Economía Global.



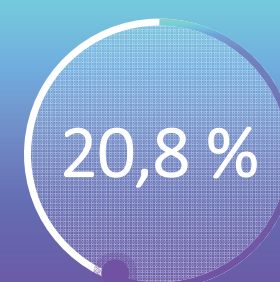
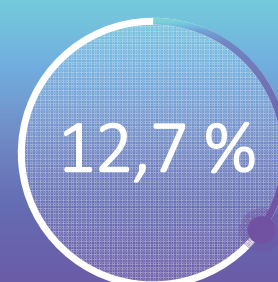
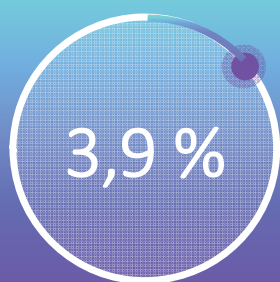
El día
después
será...

Evolución del PIB

Variación anual en %. Previsiones para 2020 y 2021.



PREVISIONES DE PARO



2021 del 8,9 %



2021 del 3,5 %



2021 del 10,4 %



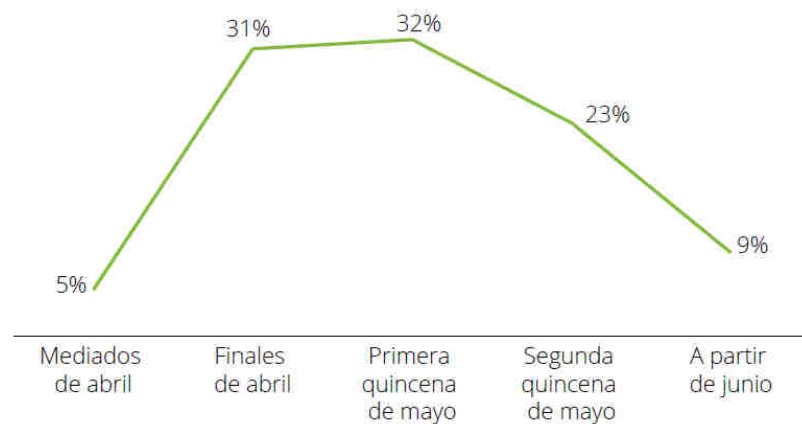
2021 del 10,5 %



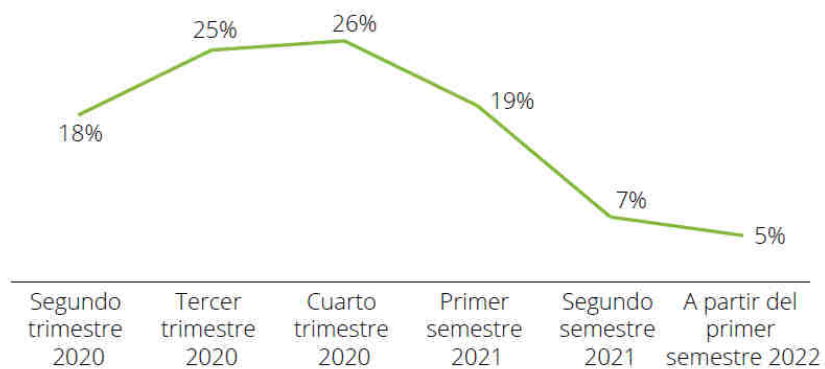
2021 del 17,5 %

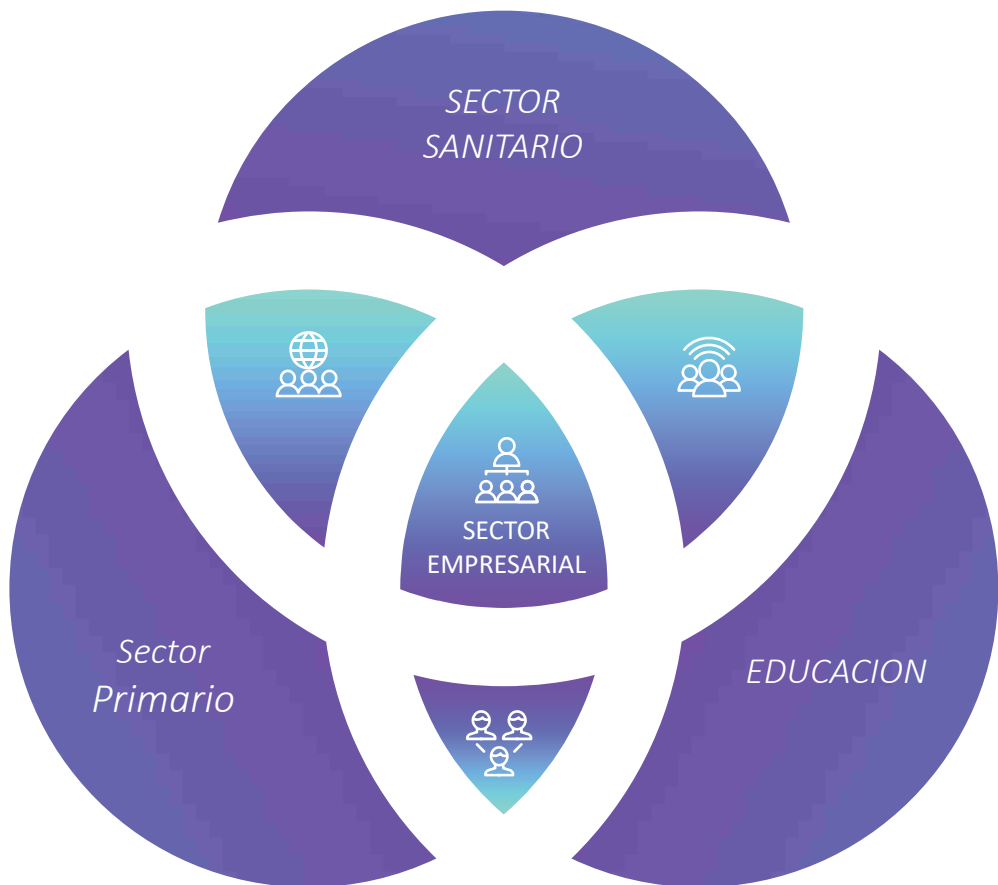
Consideraciones finales

¿Cuándo considera que comenzará a reducirse las medidas de confinamiento para los trabajadores no esenciales?



¿Cuándo considera que su empresa recuperará el ritmo de actividad anterior a la crisis del COVID-19?





NUEVO PARADIGMA

Lo importante será lo que OFREZCAMOS y el VALOR que generemos, aportando soluciones a las nuevas necesidades del cliente / consumidor.



Sector Empresarial: reconstrucción del sector



Educación: adecuar demanda y oferta de la mano de obra



Sector Primario: Ayudas al campo para favorecer el suministro alimentario



Sector Sanitario: Invertir en equipos de prevención

**FORTALECER EL
TEJIDO
EMPRESARIAL**



**REDUCIR LA
PRESION FISCAL**

- *Compensar perdidas con rebajas impuestos*
- *Moratoria y exoneración impuestos*



**ACABAR CON LA
INSEGURIDAD
JURIDICA**



**FAVORECER LA
LIQUIDEZ DE
LAS EMPRESAS**

MEDIDAS PROPUESTAS

Algunos consideraciones a tener en cuenta:

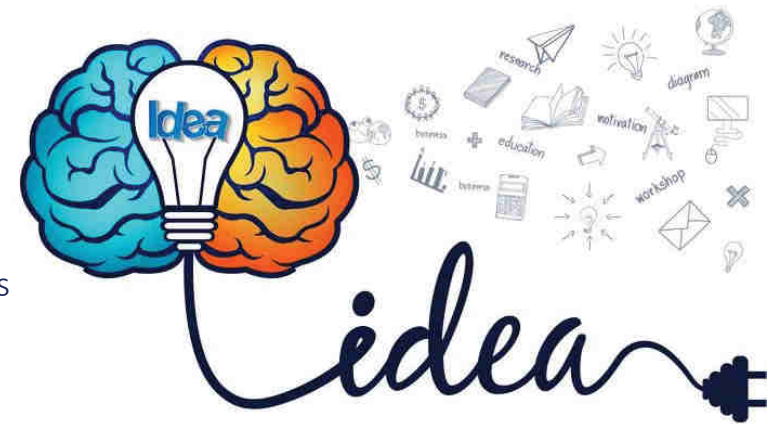
- Combatir el **MIEDO** con información
- Agradecer a nuestros equipos (los de fabrica y los que trabajan en casa), su total implicación. Hay una preocupación absoluta por las plantillas y su seguridad.
- Revisión de los escenarios de **LIQUIDEZ** no solo a corto, sino a medio y largo plazo.
 - *Anticiparse al recorte de crédito que está por llegar.*
 - *Realizar diferentes planes de contingencia.*
- Velar por la buena **SALUD DEL CONSEJO DE FAMILIA:**
 - *Debemos centrar todas nuestras energías en aportar ideas para salir de la crisis.*
 - *La salud de la empresa pasa por el entendimiento de la familia.*
 - *La comunicación es esencial.*
- El **EJEMPLO** es fundamental, y preferiblemente el bueno: implicación, esfuerzo, austeridad.
- **OPORTUNIDAD** para revisar nuestros procesos.
- El futuro de las empresas debe pasar por la **INNOVACION**. Y esta debe ir en función de las prioridades (pero su planificación es fundamental).

**CUANDO
NOS UNIMOS,
NADIE NOS
PARA.**

**#EstoNO
tieneque
PARAR**

La **EMPRESA FAMILIAR** es la columna vertebral de la economía de esta comunidad y este país, y debemos ser conscientes del gran esfuerzo que están realizando.

- Muchas empresas se han “reinventado”:
 - *Fabricando productos para los sanitarios y cuerpos de seguridad,*
- Donando productos propios (camas, colchones, geles hidroalcohólicos, comida, agua para hospitales, ...) o colaborado en la producción de productos necesarios (mascarillas 3D, batas para sanitarios, mesillas para hospitales de campaña...)
- Donaciones efectuadas para compra de material por más de 3 millones de euros.
- Ayudas a centros sociales, Cáritas, Cruz Roja,...
- Anticipos a los trabajadores.



DE ESTA SALDREMOS, PERO DEBEMOS HACERLO MÁS UNIDOS QUE NUNCA.

Las empresas aragonesas, comprometidas



+ CERCA

IAF INSTITUTO
ARAGONES DE
FOMENTO

**Gracias y
mucho
ánimo**


aefa
Asoc. Empresa Familiar de Aragón